

Výtah z povodňového plánu

Dokument doplňuje povodňový plán obce Bořitov.

Doporučené vybavení osoby vykonávající povodňovou službu:

- tento výtah
- počítač s připojením na internet
- datový nosič s dPP (s uloženou offline verzí digitálního povodňového plánu)
- tištěný povodňový plán
- mapa obce
- telefon a nabíječka
- přílohy povodňového plánu:
 - 1) důležité kontakty
 - 2) PK obce Bořitov, PK SO ORP Blansko a PK Jihomoravského kraje
 - 3) plán spojení na důležité organizace
 - 4) dokumenty
 - 5) seznam ohrožených objektů

SCHÉMA ZÍSKÁVÁNÍ INFORMACÍ:

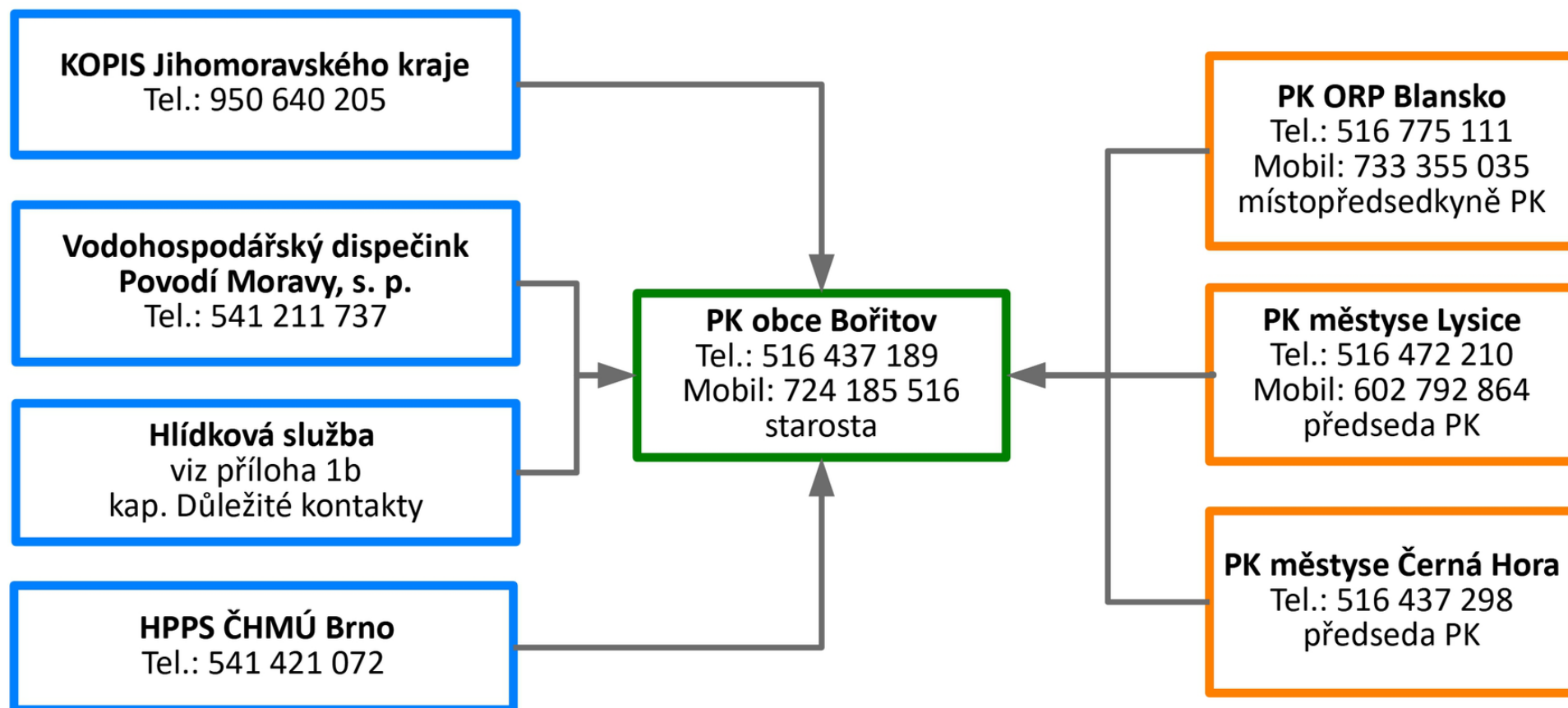
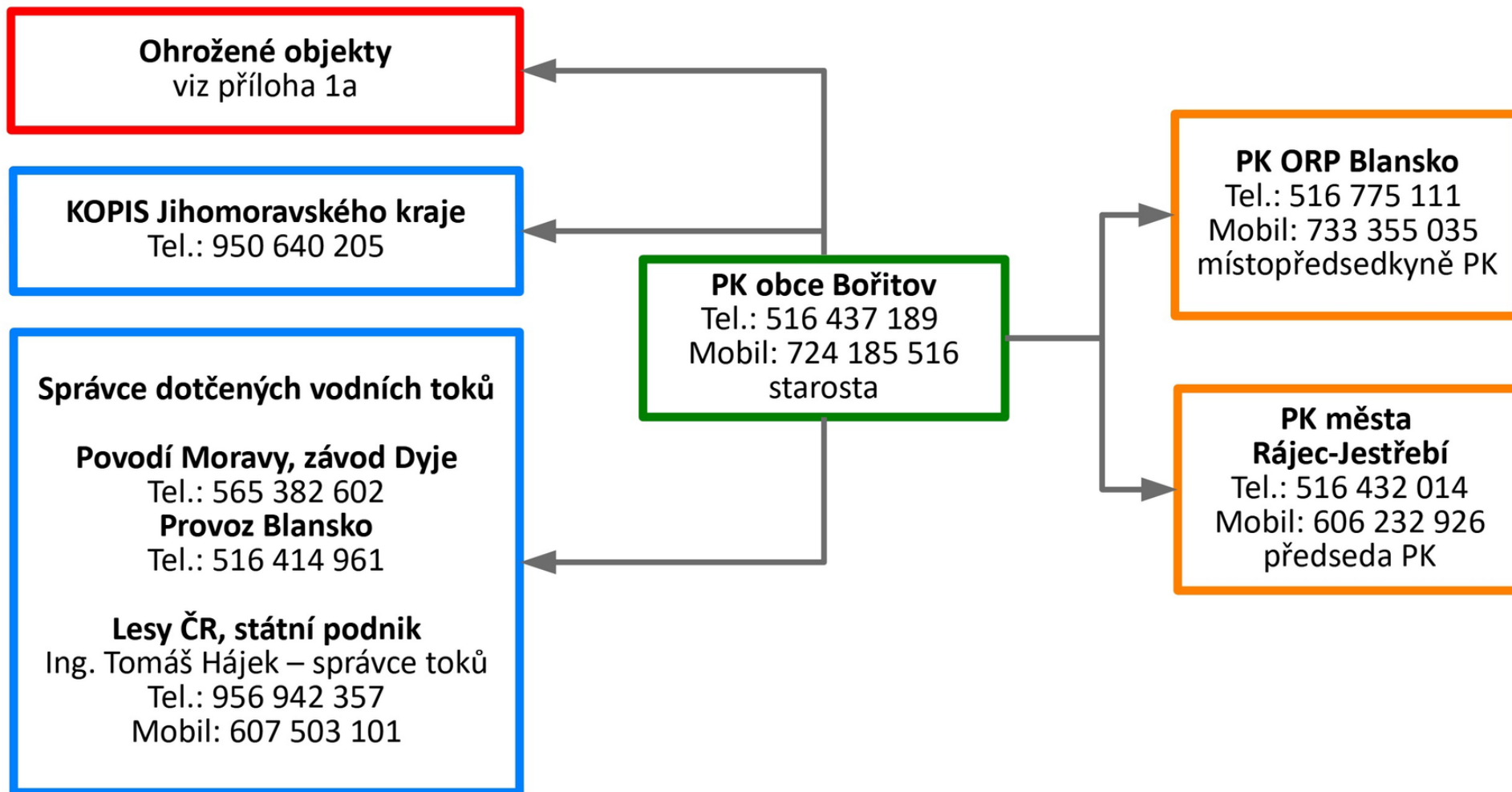


SCHÉMA PŘEDÁVÁNÍ INFORMACÍ:



Informační tok vyplývající z dPP**Obec může dostat informaci od:**

- správních celků ležících výše na toku - Černá Hora (Býkovka), Lysice (Lysický potok)
- SO ORP Blansko
- správce vodního toku
- předpovědní povodňové služby
- hlídkové služby a jiných osob
- případně od HZS Jihomoravského kraje

Informace o vývoji povodňové situace předává povodňová komise obce Bořitov:

- povodňové komisi ORP Blansko
- povodňové komisi města Rájec-Jestřebí, které se nachází na vodních tocích pod obcí
- fyzickým a právnickým osobám na území obce, které jsou ohroženy povodní s využitím sirény a místního informačního systému, případně osobním předáním - pochůzkou (v případě selhání ostatních možností doručení zprávy)

*Viz **Plán spojení na důležité organizace**, povodňová služba informuje starostu příslušného správního celku, v případě jeho nepřítomnosti místostarostu správního celku.*

Tabulka č. 1: Směrodatné limity pro nastání a vyhlášení jednotlivých stupňů povodňové aktivity na území obce Bořitov

| Profil | I. SPA [cm] | II. SPA [cm] | III. SPA [cm] |
|---|-------------|--------------|---------------|
| Hlásný profil kat. C Bořitov, Býkovka | 100 | 130 | 150 |
| Hlásný profil kat. C Bořitov, Lysický potok * | 100 | 75 | 50 |

* *stupně povodňové aktivity se měří od horní hrany mostovky*

Zprávu o vzniku jednotlivých SPA může obdržet povodňový orgán obce Bořitov:

- od městysů ležících výše na vodních tocích (Černá Hora, Lysice)
- od povodňového orgánu ORP Blansko
- na základě vlastního zjištění, pochůzkou kolem vodních toků
- z internetu (<http://www.pmo.cz>, <http://www.chmi.cz>)
- od HZS Jihomoravského kraje

Zahájení činnosti povodňové komise obce Bořitov včetně důvodů se musí vždy zapsat (datum a čas) do povodňové knihy a vyzoomí se o tom:

- povodňový orgán města Rájec-Jestřebí, který leží na vodních tocích pod obcí
- povodňový orgán ORP Blansko
- fyzické a právnické osoby ohrožené povodní
- správce vodního toku - Lesy České republiky, s. p. a Povodí Moravy, s. p.

Tabulka č. 2: Činnost PK obce před povodní

| č. | Popis stavu | Činnost | Provádí | Součinnost |
|----|--------------|--|-----------------------------|-------------------|
| 1 | Bez příznaku | Aktualizování povodňového plánu po jakýchkoliv změnách (kontakty, změny hodnot SPA), alespoň 1x ročně. | Předseda PK | Členové PK |
| 2 | Bez příznaku | Zajišťování technické a věcné pomoci, a to od osob právnických a podnikajících fyzických osob, dále provádět jejich kontrolu stavu a zajištění. | Předseda PK | |
| 3 | Bez příznaku | Aktualizování hlásných profilů kategorie C, pracujících ve špatném či neurčitém stavu. Hlásné profily kategorií A a B opravují správci těchto hlásných profilů (Povodí, ČHMÚ, krajský úřad) na požádání. | Určení členové PK | Předseda PK |
| 4 | Bez příznaku | Vlastníci pozemků a staveb (právnické, podnikající fyzické a fyzické osoby) jsou vyzýváni k předložení aktualizovaných povodňových plánů a jejich kopie se ukládají na místě s další povodňovou dokumentací. | Předseda PK | Vlastníci pozemků |
| 5 | Bez příznaku | Všechny důležité povodňové dokumenty, náhradní klíče (od úřadu, hasičské zbrojnice, evakuačních center, apod.) jsou umístěny na místě přístupném všem členům PK. | Předseda PK, Zapisovatel/ka | |
| 6 | Bez příznaku | Ukládají do počítače internetové adresy pro rychlejší nalezení při povodni (ČHMÚ, Povodí, energetické služby, srážkoměrné stanice, apod.). | Celá PK | ČHMÚ |
| 7 | Bez příznaku | Sleduje hromadné sdělovací prostředky, email (uvedený v POVISu) a stránky ČHMÚ při obdržení zpráv od nadřízeného povodňového orgánu o možné zhoršující se situaci nebo při obdržení zpráv od ČHMÚ. | Předseda PK, Celá PK | ČHMÚ |

| | | | | |
|----|--------------|---|-----------------------------|------|
| 8 | Bez příznaku | Potvrzuje přijetí zprávy a zapsání této skutečnosti do povodňové knihy při obdržení výstrahy od ČHMÚ. | Předseda PK, Zapisovatel/ka | ČHMÚ |
| 9 | Bez příznaku | Po obdržení výstrahy a při zhoršujícím se počasí, do vyhlášení II. SPA provádí povodňovou prohlídku a kontroluje tok jedenkrát za hodinu. | Celá PK | |
| 10 | Bez příznaku | Zajišťuje dobité telefony, jejich funkčnost a tarifní předplacení, používané při povodňové situaci. | Celá PK | |
| 11 | Bez příznaku | Zaznamenává všechny úkony spojené s organizací povodňových opatření se všemi náležitostmi. | Předseda PK, Zapisovatel/ka | |

Tabulka č. 3: Činnost PK obce před dosažením a při dosažení I. SPA

| č. | Popis stavu | Činnost | Provádí | Součinnost |
|----|--------------------------------------|--|--------------------------|-----------------------------------|
| 1 | Dlouhodobý déšť / tání / ledové jevy | Monitorování údajů vodoměrných stanic, sledování hydrologických údajů na webových stránkách podniku Povodí Moravy, s. p. a ČHMÚ. | Předseda PK, členové PK | Podnik Povodí Moravy, s. p.; ČHMÚ |
| 2 | Dosažení I. SPA na hlásném profilu | Svolat povodňovou komisi – posoudit vzniklou situaci. | Předseda PK | |
| 3 | Dosažení I. SPA na hlásném profilu | Zahájit činnost hlásné a hlídkové služby. | Hlásná a hlídková služba | Předseda PK |
| 4 | Dosažení I. SPA na hlásném profilu | Navázat spojení s PK ORP – informovat se na situaci v území ORP. | Hlásná služba | |

| | | | |
|----|---|---|---------------------------------|
| 5 | Dosažení I. SPA na hlásném profilu | Navázat spojení s PK správních celků (na toku nad obcí). | Hlásná služba |
| 6 | Dosažení I. SPA na hlásném profilu | Informovat PK správních celků (na toku pod obcí). | Hlásná služba |
| 7 | Dosažení I. SPA na hlásném profilu | Provést povodňovou prohlídku toků a kritických míst, kde je pravděpodobnost snížení průtočnosti profilů. | Hlídková služba |
| 8 | Předpoklad dalšího vzestupu hladin toků | Přípravit nezbytný počet pracovníků s technikou do pohotovosti. Navázat spojení se subjekty, které poskytují vyčleněnou techniku a materiál. | Povodňová komise |
| 9 | Předpoklad dalšího vzestupu hladin toků | Vyčlenit dostatečné množství ochranných pomůcek pro práci ve vodě a v dešti, kontrola základních zdravotnických pomůcek. | SDH, členové PK |
| 10 | Předpoklad dalšího vzestupu hladin toků | Provéřit provozuschopnost výstroje, náradí a materiálu nutného pro práci (provazy, bidla, háky atd.). Doplnit PHM do vozidel a techniky, která by byla nasazena při povodni. Přezkoušet náhradní zdroje elektrické energie. | SDH, členové PK |
| 11 | Předpoklad dalšího vzestupu hladin toků | Průběžně provádět zápisy do Povodňové knihy. | Zapisovatelka / vybraný člen PK |

Tabulka č. 4: Činnost PK obce před dosažením a při vyhlášení II. SPA

| č. | Popis stavu | Činnost | Provádí | Součinnost |
|----|-----------------------------|--|---|------------|
| 1 | Před vyhlášením II. SPA | Svolání povodňové komise | Předseda PK / místopředseda PK (případně předseda/místopředseda dá pokyn tajemníkovi, aby svolal PK) | |
| 2 | Dosažení limitů pro II. SPA | Vyhlášení II. SPA | Předseda PK | |
| 3 | Vyhlášení / stav II. SPA | Oznamuje se PK ORP, PK ostatních dotčených obcí | Hlásná služba | |
| 4 | Vyhlášení / stav II. SPA | Varovat obyvatele na území obce a informovat o vzniklé situaci | Určený člen PK | |
| 5 | Vyhlášení / stav II. SPA | Uvedení do pohotovosti prostředků na zabezpečovací práce | Předseda PK | Celá PK |
| 6 | Vyhlášení / stav II. SPA | Průběžně sledovat výšku hladiny (vodních toků a vodních děl), kritická místa (mostky, propustky) | Hlídková služba | |
| 7 | Vyhlášení / stav II. SPA | Řízení záchranných a likvidačních prací | Pracovní skupina (SDH, vlastníci techniky, apod.) | |
| 8 | Vyhlášení / stav II. SPA | Nabít akumulátory mobilních telefonů a vysílaček na plnou kapacitu. Zkontrolovat PHM ve všech zařízeních. Nachystat náhradní zdroj elektrické energie pro případ výpadku - pro připojení počítače, tiskárny, nabíječek apod. | Určený člen PK | |

| | | | | |
|----|--------------------------|--|----------------|---------|
| 9 | Vyhlášení / stav II. SPA | Provádění evidenčních a dokumentačních prací | Určený člen PK | |
| 10 | Vyhlášení / stav II. SPA | Vedení záznamů v povodňové knize | Zapisovatel | Celá PK |
| 11 | Pomine nebezpečí povodně | Odvolání II. SPA | Předseda PK | |

Tabulka č. 5: Činnost PK obce při vyhlášení III. SPA

| č. | Popis stavu | Činnost | Provádí | Součinnost |
|----|--|--|-------------|--|
| 1 | Vyhlášení III. SPA | Svolání PK obce. Vyrozumění občanů obce o vyhlášení III. SPA. | | Členové PK |
| 2 | Vyhlášení III. SPA | Vyhodnocení situace a vyhodnocení prognóz vývoje. Informovat dotčené PK obcí. | PK ORP | Členové PK |
| 3 | Vyhlášení III. SPA | Řízení záchranných a likvidačních prací bez vyhlášení krizového stavu. | Předseda PK | Členové PK, složky IZS |
| 4 | Další vzestup hladin s nepříznivou prognózou | Svolání krizového štábu obce. | Předseda PK | KOPIS HZS Jihomoravského kraje |
| 5 | Další vzestup hladin s nepříznivou prognózou | Vyhlášení stavu nebezpečí pro území. | Hejtman | Členové KŠ Jihomoravského kraje |
| 6 | Další vzestup hladin s nepříznivou prognózou | Řízení záchranných a likvidačních prací krizovým štábem obce podle zákona č. 240/2000 Sb. o krizovém řízení a přechod PK do KŠ obce. | Předseda PK | Členové KŠ obce, složky IZS, fyzické a právnické osoby |

Tabulka č. 6: Činnost PK obce po povodni

| č. | Popis stavu | Činnost | Provádí | Součinnost |
|----|--------------------------|--|-------------------------|------------|
| 1 | Pomine nebezpečí povodně | Odvolání III. SPA a následně II. SPA. | Předseda PK | |
| 2 | Bez příznaku | Průběžně zapisovat činnost povodňových orgánů do povodňové knihy. | Zapisovatel/ka | |
| 3 | Bez příznaku | Stanovení pořadí prací na odstranění škod. | Členové PK | |
| 4 | Bez příznaku | Odčerpávání vody ze sklepů silami SDH případně s pomocí nadřízené PK nebo sousední SDH. | SDH, členové PK | |
| 5 | Bez příznaku | Zajištění vysoušecí techniky pro obyvatele vytopených nemovitostí. | Členové PK | |
| 6 | Bez příznaku | Vyrozumění občanů o opatřeních, které je nutno po povodni uskutečnit (úklidové práce, bezpečnost, foto-dokumentace škod,...). | Členové PK | |
| 7 | Bez příznaku | Odstranění škod, odvoz odpadu, dezinfekce všech zaplavených prostor. | Smluvně zajištěné firmy | |
| 8 | Bez příznaku | Umístění skladu humanitární pomoci, koordinace poskytování pomoci, přesun prostředků do evakuačního střediska. | Členové PK | |
| 9 | Bez příznaku | Předání informací nadřízené PK o vývoji situace a likvidace následků povodně, podle rozsahu prací požádat o personální a věcnou výpomoc. | Předseda PK | |
| 10 | Bez příznaku | Vyžádat kontrolu statiky zaplavených a poškozených objektů. | Určení členové PK | |

| | | | | |
|----|--------------|--|---------------------------|---------------|
| 11 | Bez příznaku | Průběžná foto-dokumentace následků povodně. | Určení členové PK | |
| 12 | Bez příznaku | Vyčíslení škod po povodni dle zákona č. 12/2002 Sb. o státní pomoci při obnově území. | Členové PK | ORP, kraj |
| 13 | Bez příznaku | Zpracování <i>zprávy o povodni</i> , kterou je nutné zpracovat a předložit nadřízenému povodňovému orgánu do 3 měsíců od ukončení povodně. | Členové PK | Odbor ŽP, ORP |
| 14 | Bez příznaku | Zajištění ostrahy vyplavených objektů před krádeží majetku občanů. | Smluvní firmy, členové PK | |

Přívalová povodeň

Pro vyhodnocení přívalové povodně slouží údaje z instalovaných srážkoměrů v rámci LVS, které jsou nainstalovány v nejbližším okolí.

Tabulka č. 7: Vyhlašování SPA podle dešťových srážek

| Limitní srážka na povodí v mm za 24 hodin | | | | |
|---|-------------------|---------|-----------------|---------|
| Povodí | Nenasycené povodí | | Nasycené povodí | |
| | I. SPA | II. SPA | I. SPA | II. SPA |
| Nižší a střední oblasti | 40-60 | 60-70 | 20-40 | 40-50 |
| Vyšší oblasti (nad 600 m n. m.) | 50-70 | 70-80 | 30-50 | 50-60 |

Tabulka č. 8: Činnost PK obce při přívalové povodni, bez vyhlášení SPA

| č. | Popis stavu | Činnost | Provádí | Součinnost |
|----|--|--|-------------|---|
| 1 | Přívalová povodeň | Svolání PK obce. Vyrozumění občanů obce o nástupu povodně. | Předseda PK | Členové PK |
| 2 | Přívalová povodeň | Vyhodnocení situace a vyhodnocení prognóz vývoje. Informovat dotčené PK obcí. | PK ORP | Členové PK |
| 3 | Přívalová povodeň | Řízení záchranných a likvidačních prací bez vyhlášení krizového stavu. | Předseda PK | Členové PK, složky IZS |
| 4 | Další vzestup hladiny s nepříznivou prognózou. | Svolání krizového štábu obce. | Předseda PK | KOPIS HZS Jihomoravského kraje |
| 5 | Další vzestup hladiny s nepříznivou prognózou. | Vyhlášení stavu nebezpečí pro území. | Hejtman | Členové KŠ Jihomoravského kraje |
| 6 | Další vzestup hladiny s nepříznivou prognózou. | Řízení záchranných a likvidačních prací krizovým štábem obce podle zákona č. 240/2000 Sb. o krizovém řízení a přechod PK do KŠ obce. | Předseda PK | Členové KŠ obce, složky IZS, fyzické a právnické osoby. |